

*Arts plastiques*

*Organiser une mise en commun à partir  
de productions en 2 dimensions*



Conception : Anne Matthaey CPDAP67 septembre 2019

Productions plastiques : classe de CM1

## Consignes :

- 1 - Faire le croquis d'un tableau de nature morte sans lever le crayon.
- 2 - Rajouter la lumière à l'aide d'un crayon blanc.



# Organiser la mise en commun

**Principe de base** : pas de jugement de valeur mais observation et classement des productions selon différents critères mettant en lumière la variété des réponses plastiques.

On assemble selon **un critère** les types de **réponses qui se ressemblent** et on les confronte à d'autres types de réponses très différentes pour créer un **contraste** qui permet de mettre en lumière la **notion plastique** sous-jacente.

**A l'oral**, on décrit, on explique, on compare, on argumente, on donne son point de vue, on présente une technique ou un outil, on écoute, etc.

**Dans les pages suivantes, quelques pistes de mise en commun** à partir d'un ensemble de productions d'une classe de CM1.

Croquis réalisés lors d'une visite au Musée des Beaux-Arts de Strasbourg. Chaque élève réalise un croquis d'une nature morte de son choix avec la contrainte suivante : **interdiction de lever le crayon**. Puis, une fois le croquis réalisé, l'utilisation d'un crayon blanc lui permet d'indiquer la lumière et de mettre en valeur sa production.

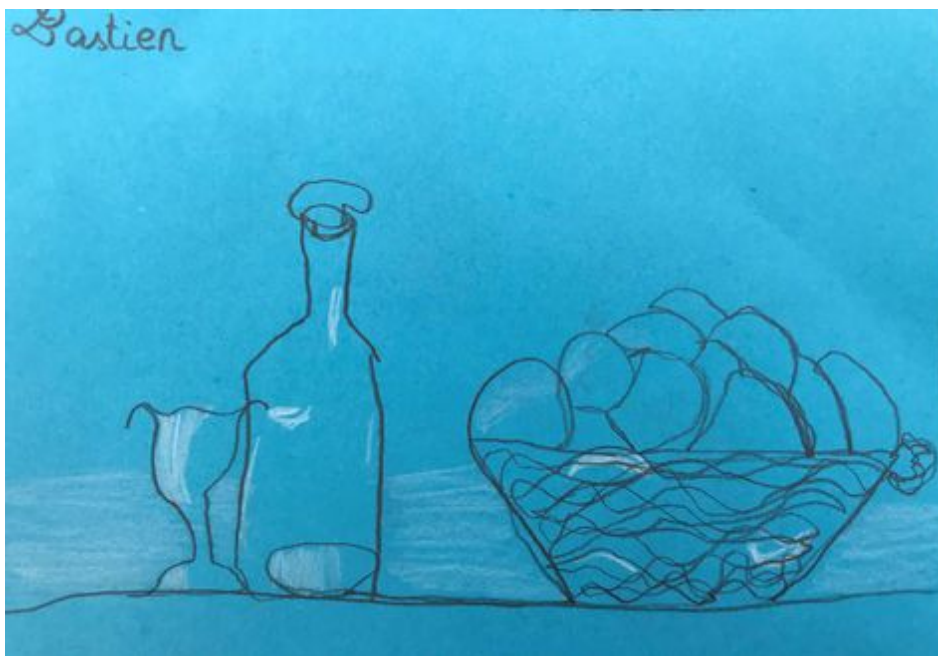
## La question du respect de la consigne

Plusieurs cas de figure existent quand la consigne n'est pas respectée, les réponses diffèrent, évidemment :

- provocation ou refus > *rétablissement du dialogue et incitation à l'action.*
- conformisme et peur de la nouveauté > *incitation à l'action, mise en confiance, observation de réponses possibles (en nombre, sinon effet modèle).*
- pensée divergente à l'oeuvre > *valorisation de la réponse - mise en évidence de la créativité à l'oeuvre.*

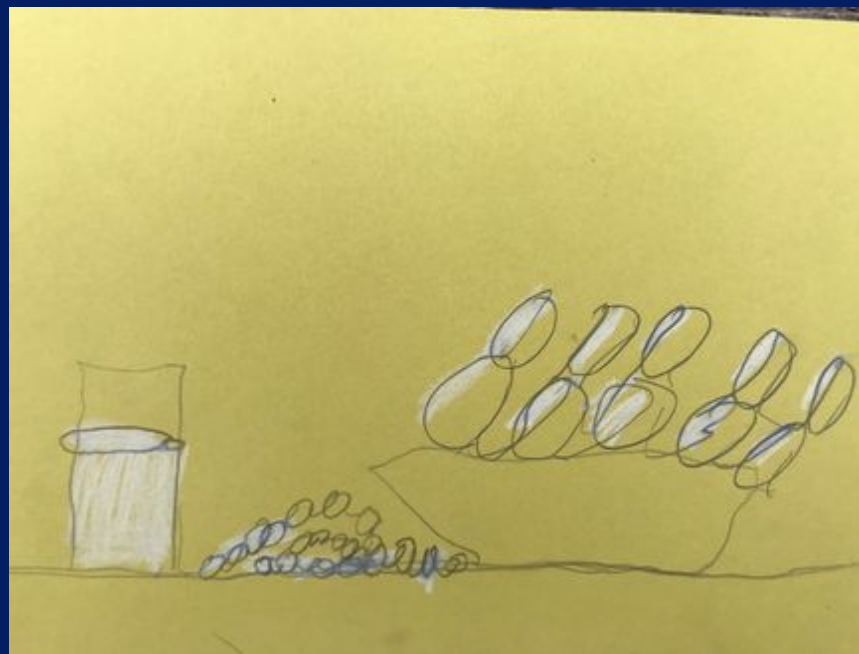


**Respect strict** : l'enfant a trouvé une technique lui permettant de respecter la consigne : il repasse sur les traits déjà tracés pour continuer son croquis de proche en proche. Son choix a une conséquence en terme de composition : les différents objets dessinés sont très proches les uns des autres.



**Respect strict mais réponse différente** : l'introduction d'une ligne horizontale permet à l'enfant d'organiser son croquis de façon différente que le précédent en circulant sur sa feuille le long du trait. Au lieu d'être groupés en amas, les objets sont alignés sur l'horizontale.

**Respect strict, réponse originale** : si toutes les productions qui ont respecté la consigne se rattachent à l'une ou l'autre des réponses évoquées auparavant (objets groupés en amas ou le long d'une ligne horizontale), voire à une combinaison des 2, ce croquis est original dans sa façon de tendre vers l'écriture. En effet l'enfant s'est rappelé des caractéristiques de l'écriture "en attaché" qui permet de ne pas lever le crayon... Et ses fruits ressemblent donc étonnamment à des "a".





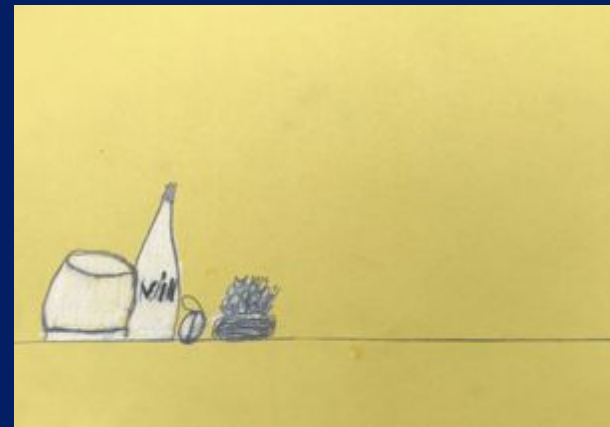
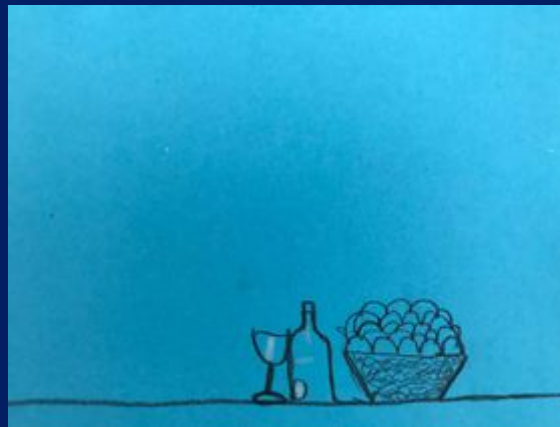
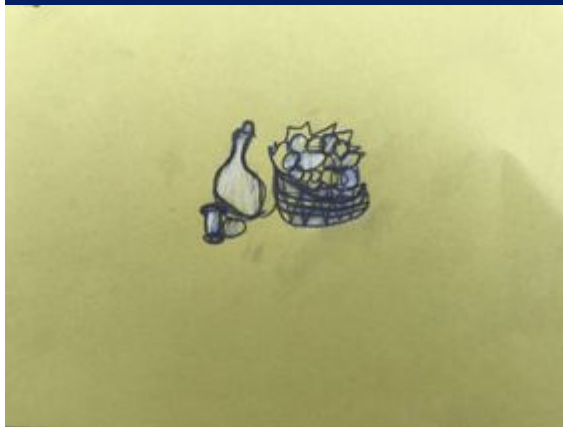
**Respect partiel** : l'enfant adopte d'abord la technique de la ligne horizontale pour y rattacher les éléments de son dessin sans pour autant répondre à la consigne (il fait semblant : il ne repasse pas sur les traits) puis il oublie la contrainte pour la corbeille de fruits qui n'est plus rattachée au trait horizontal. Il a préféré faire ce qu'il savait faire sans prendre le risque de "rater" son croquis en suivant la consigne.

**Respect partiel** : là encore, l'enfant fait semblant de respecter la consigne en accolant les objets mais en regardant de près, on se rend compte que chaque forme est indépendante.

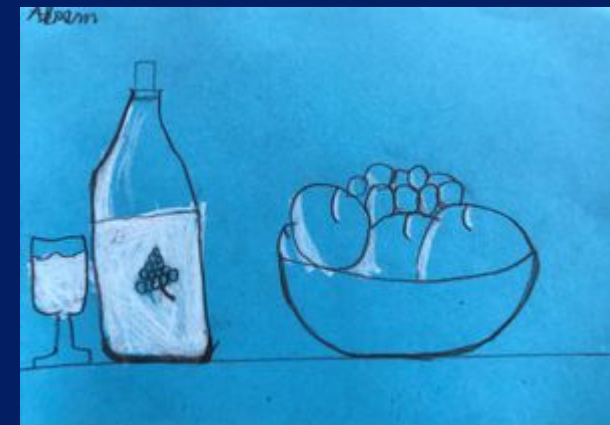


Cependant, contrairement à la production précédente, plutôt convenue, celle-ci est originale et la composition en est intéressante. L'enfant prend des libertés avec le dessin d'observation qui devient une interprétation personnelle de l'image. La composition ondulante, l'effet de perspective, la variété des graphismes, l'utilisation du blanc et les 2 grains de raisins qui ponctuent l'espace rendent la production plastiquement très intéressante. Il sera utile de valoriser tout cela pour que l'enfant en devienne conscient et qu'il puisse utiliser ces réponses plastiques de manière intentionnelle dans une prochaine production. On pourra aussi l'encourager à essayer de refaire un croquis en respectant la consigne.

**La question de la composition**  
*où comment l'élève organise l'espace de sa feuille.*

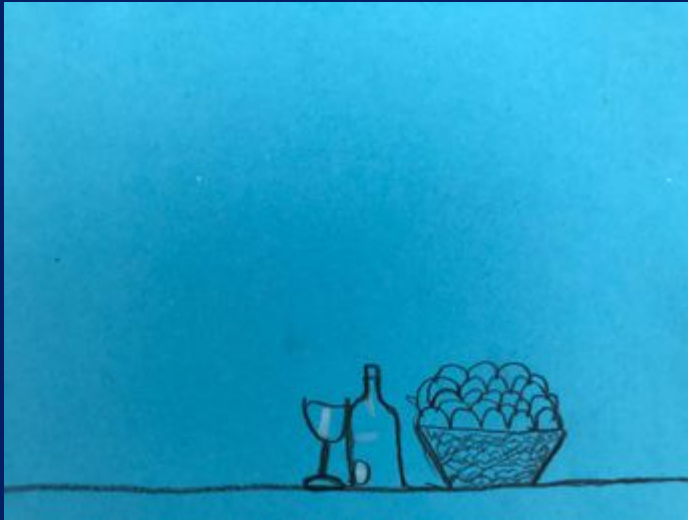


**Il y a ceux qui font petit et ceux qui font grand...**





## Prise en compte de l'espace de la feuille

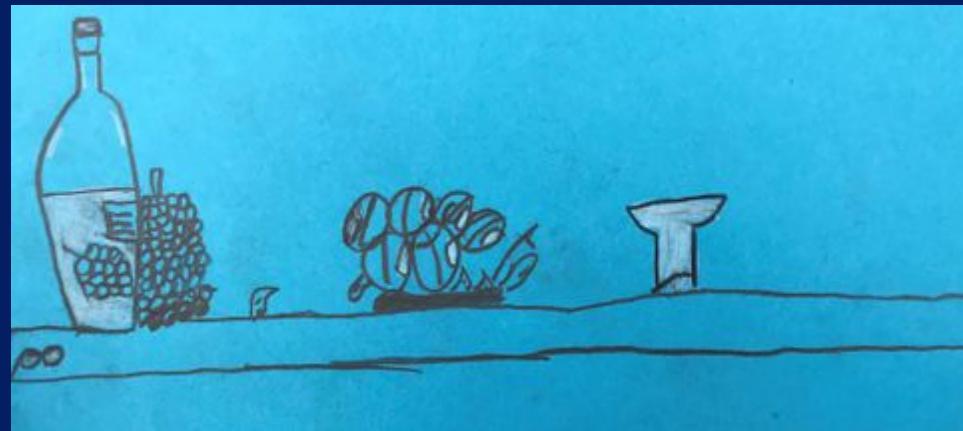
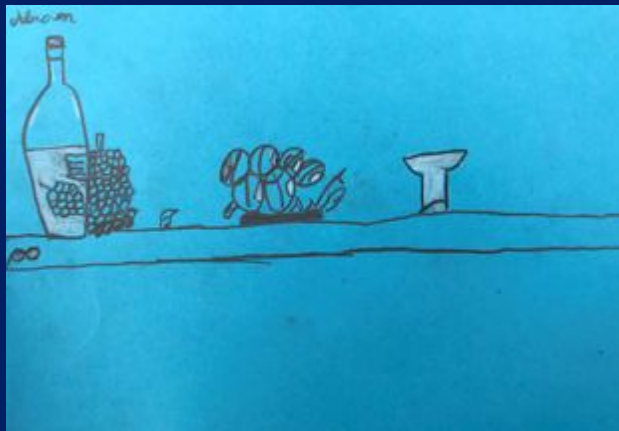


L'auteur du dessin de gauche a manifestement réfléchi à sa gestion de l'espace de sa feuille avant de commencer. Celui de droite a commencé un croquis spontané. La ligne horizontale a été rajoutée ensuite. Le prénom aurait dû être indiqué au dos.

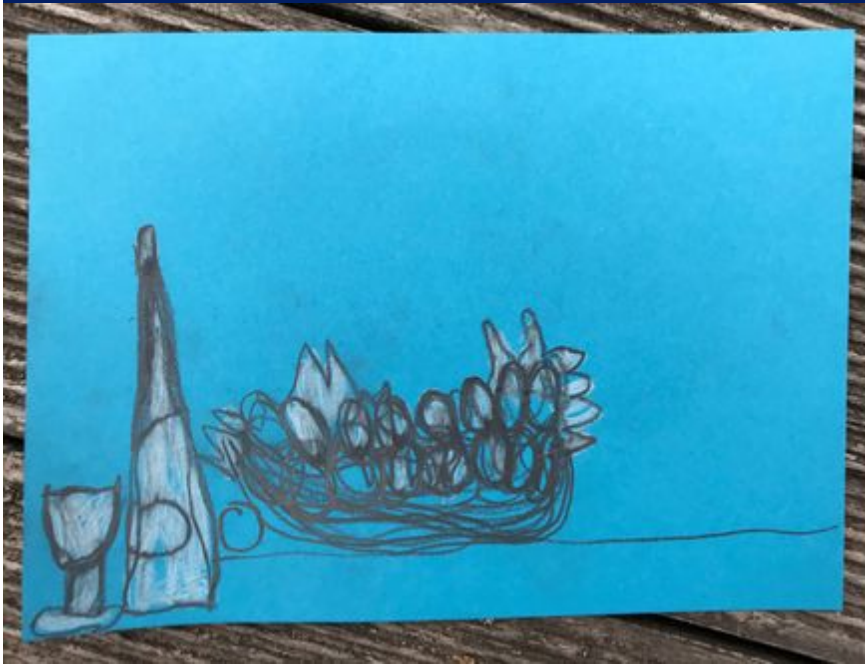
## Profiter des productions pour travailler la notion de cadrage



Valoriser la qualité des dessins en amenant les enfants à recadrer leurs productions.

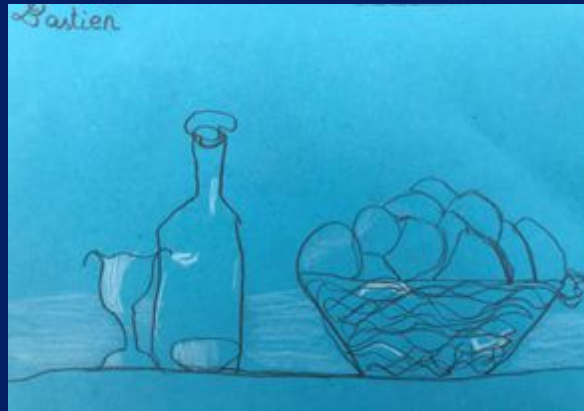


## L'énergie du trait

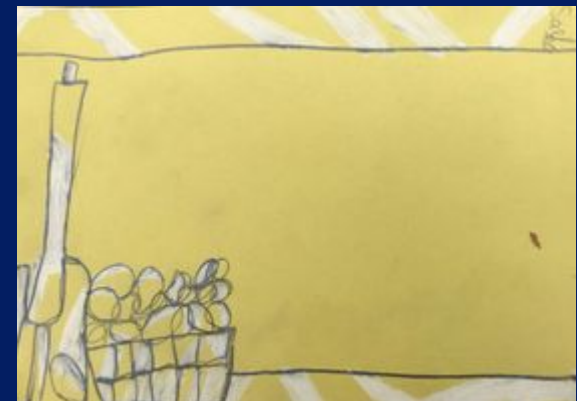
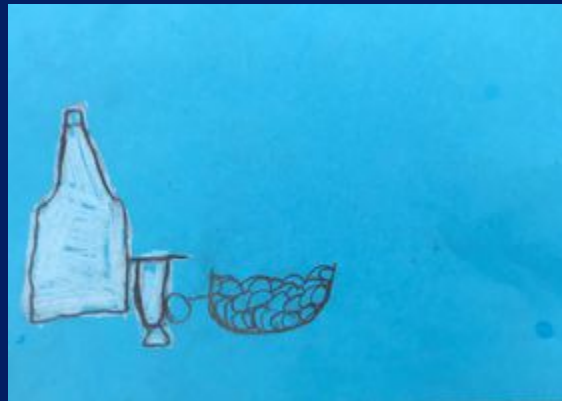


Il y a les dynamiques et les minutieux... Leurs réponses sont toutes intéressantes. Il faut mettre en valeur l'étendue des possibles pour que les dynamiques aient envie de s'essayer à la patience et que les minutieux osent le lâcher prise... Bref que chacun élargisse ses possibilités d'expression.

## Lumière ou couleur ?



Le blanc comme lumière ou le blanc comme couleur...  
2 utilisations différentes d'un même médium - 2 possibilités à mettre en lumière avec les élèves.



## Couleurs...

A partir de productions plus colorées, on peut orienter la mise en commun vers de multiples directions : le nombre de couleurs utilisées, leur chaleur, leur symbolique, contrastes ou camaïeux, aplats ou petites touches, transparence ou matière, brillante ou mate...

Et bien sûr pour compléter la mise en commun, on enrichit les références des enfants en montrant comment les artistes ont répondu aux mêmes problématiques à travers leurs œuvres. On essaiera d'en proposer suffisamment pour présenter concrètement l'étendue des possibles et éviter l'effet "modèle".